

UCHWAŁA NR
RADY MIEJSKIEJ W ELBLĄGU

z dnia 2020 r.

w sprawie wyznaczenia obszaru i granic aglomeracji Elbląg

Na podstawie art. 87 ust. 1 i 4, art. 565 ust 2 ustawy z dnia 20 lipca 2017 r. Prawo wodne (Dz. U. z 2020 r. poz. 310; zm.: Dz. U. z 2020 r. poz. 284, poz. 695, poz. 782 i poz. 875)

uchwała się, co następuje:

§ 1. Wyznacza się aglomerację Elbląg o równoważnej liczbie mieszkańców RLM 139 417 z oczyszczalnią ścieków zlokalizowaną na terenie miasta Elbląg, obejmującą swym zasięgiem część Gminy Miasto Elbląg oraz miejscowości z terenu powiatu elbląskiego, tj. część miejscowości Gronowo Górne położonej na terenie gminy Elbląg oraz część miejscowości z terenu gminy Milejewo: Stoboje i Kamiennik Wielki.

§ 2. Część opisową aglomeracji stanowi załącznik Nr 1 do niniejszej uchwały.

§ 3. Obszar i granice aglomeracji wyznaczono na mapie w skali 1:25 000, stanowiącej załącznik Nr 2 do niniejszej uchwały.

§ 4. Uchwała była poprzedzona uchwałą nr XXXIV/686/14 Sejmiku Województwa Warmińsko-Mazurskiego z dnia 25 lutego 2014 r. w sprawie wyznaczenia aglomeracji Elbląg oraz likwidacji dotychczasowej aglomeracji Elbląg (Warmi. z 2014 r. poz. 1337) która traci moc z dniem wejścia w życie niniejszej uchwały zgodnie z art. art. 565 ust 2 ustawy z dnia 20 lipca 2017 r. Prawo wodne (Dz. U. z 2020 r. poz. 310 z późn. zm.)

§ 5. Wykonanie uchwały powierza się Prezydentowi Miasta Elbląg.

§ 6. Uchwała wchodzi w życie po upływie 14 dni od dnia ogłoszenia w Dzienniku Urzędowym Województwa Warmińsko-Mazurskiego.

Przewodniczący Rady
Miejskiej w Elblągu

Antoni Czyżyk

AGLOMERACJA ELBLĄG

CZĘŚĆ OPISOWA:

1. Miejscowości wchodzące w skład Aglomeracji Elbląg:

- a. Część terenu Gminy Miasto Elbląg,
- b. Gmina Elbląg, zawierająca część terenu miejscowości Gronowo Górne,
- c. Gmina Milejewo, zawierająca część terenu miejscowości Stoboje i Kamiennik Wielki.

2. Długość i rodzaj istniejącej sieci kanalizacyjnej

Aglomeracja Elbląg:

Gmina	Długość sieci kanalizacyjnej [km]			Ogólnospławna
	Ogółem	W tym grawitacyjna	Tłoczna	
Gmina Miasto Elbląg	208,6	195,4	13,2	0
Gmina Elbląg	2,9	2,9	0	0
Gmina Milejewo	11,2	11,2	0	0
Aglomeracja Elbląg razem	222,7	209,5	13,2	0

3. Długość i rodzaj planowanej do budowy sieci kanalizacyjnej

Nie planuje się budowy nowej sieci kanalizacyjnej na terenie Aglomeracji Elbląg.

4. Liczba stałych mieszkańców:

Gmina	Liczba stałych mieszkańców obsługiwanych przez sieć kanalizacyjną	Liczba stałych mieszkańców korzystających ze zbiorników bezodpływowych	Liczba stałych mieszkańców korzystających z przydomowych oczyszczalni	Razem
Gmina Miasto Elbląg	109 155	196	8	109 359
Gmina Elbląg	1 001	16	18	1 035
Gmina Milejewo	675	45	39	759
Aglomeracja Elbląg	110 831	257	65	111 153

5. Liczba osób czasowo przebywających w Aglomeracji Elbląg:

Aglomeracja Elbląg: 1 278 RLM

- na terenie Gminy Miasto Elbląg – 1 261 RLM,
- na terenie Gminy Elbląg – 10 RLM,
- na terenie Gminy Milejewo – 7 RLM.

6. Przemysł obsługiwany przez sieć kanalizacyjną lub planowaną do budowy sieć kanalizacyjną oraz oczyszczalnię ścieków, a także o wskaźnikach koncentracji.

RLM przemysłu:

RLM = Ładunek BZT₅/jednostkowy ładunek przypadający na 1 RLM (60gO₂/d)

ŁBZT₅ = 560gBZT₅/m³ * 1 050 930,66 m³/rok = 588 521,17 kgBZT₅/rok = 1 612,39 kgBZT₅/d

RLM = 1 612,39 kgBZT₅/d / 0,06 = 26 873 RLM

Największe zakłady zlokalizowane na terenie Aglomeracji Elbląg i ich udział w RLM przemysłu:

- Browar, RLM = 20 426, udział procentowy = 76%
- GE Power, RLM = 235, udział procentowy = 0,87%
- ZUO, RLM = 440, udział procentowy = 1,63%
- Wolność, RLM = 31, udział procentowy = 0,11%
- Energa Kogeneracja, RLM = 18, udział procentowy = 0,06%

W związku z faktem, że nie planuje się budowy sieci kanalizacyjnej oraz nowej oczyszczalni ścieków nie obliczono wskaźników koncentracji.

7. Procent skanalizowania Aglomeracji Elbląg

RLM stałych mieszkańców obsługiwanych przez kanalizację + RLM przemysłu + RLM czasowo przebywających /RLM rzeczywiste*100 = Procent skanalizowania Aglomeracji Elbląg

RLM rzeczywiste = (RLM stałych mieszkańców obsługiwanych przez kanalizację + RLM tabór asenizacyjny + RLM korzystających z przydomowych oczyszczalni) + RLM przemysłu + RLM czasowo przebywających
(110831+257+65)+113+26873+1278=139417

$110831 + 26873 + 1278 / 139417 * 100 = 99,69\%$

Procent skanalizowania Aglomeracji Elbląg wynosi 99,69%.

Aglomeracja Elbląg spełnia wymogi zawarte w art. 3 dyrektywy 91/271/EWG

8. Istniejące i planowane do budowy oczyszczalnie ścieków, a w przypadku aglomeracji zakończonych końcowym punktem zrzutu ścieków komunalnych – informację, do której aglomeracji ścieki te będą odprowadzane, wraz z określeniem obciążenia oczyszczalni ścieków

Aglomeracja Elbląg jest zakończona istniejącą Oczyszczalnią ścieków w Elblągu - PUB1 - oczyszczalnia biologiczna z podwyższonym usuwaniem związków azotu (N), fosforu (P) spełniająca standardy odprowadzanych ścieków dla aglomeracji $\geq 100\ 000$ RLM

Na terenie Aglomeracji Elbląg znajduje się mechaniczno-biologiczno-chemiczna oczyszczalnia ścieków (OMB Elbląg). Położona jest na 24-hektarowym obszarze w północno-wschodniej części miasta przy ul. Mazurskiej 47 w Elblągu. Teren oczyszczalni graniczy od wschodu z linią PKP i ul. Mazurską, a od strony zachodniej z rzeką Elbląg.

Współrzędne geograficzne oczyszczalni ścieków:

·szerokość 54°12'00"

·długość 19°22'59"

Współrzędne geograficzne punktu zrzutu oczyszczonych ścieków:

·szerokość 54°11'56,6"

·długość 19°22'42,5"

OMB Elbląg posiada pozwolenie wodnoprawne nr OŚ-PŚ.7322.2.6.2014 z dnia 30.05.2014 r. zmienione decyzją OŚ-PŚ.7322.4.5.2017 z dnia 10.10.2017 r. na odprowadzanie ścieków oczyszczonych do rzeki Elbląg w ilości:

$$Q_{hmax} = 3000 \text{ m}^3/\text{h}$$

$$Q_{dsr} = 35\ 000 \text{ m}^3/\text{d}$$

$$Q_{rmax} = 12\ 775\ 000 \text{ m}^3/\text{rok}$$

o stężeniach zanieczyszczeń nieprzekraczających następujących wartości:

BZT₅ - 15 mg O₂/l

ChZT - 125 mgO₂/l

Zawiesina og. - 35 mg/l

Azot og. – 10 mg N/l

Fosfor og. – 1 mg P/l

Pozwolenie ważne na okres 10 lat tj. od 02.06.2014 r. do 01.06.2024 r.

Przepustowość projektowa oczyszczalni wynosi 36 000 m³/d.

Maksymalna przepustowość oczyszczalni wynosi 55 000 m³/d, przy zachowaniu jakości parametrów ścieków oczyszczonych dopuszczonych pozwoleniem wodno-prawnym

Odbiornikiem oczyszczonych ścieków jest rzeka Elbląg łącząca jezioro Drużno z Zalewem Wiślanym. Parametry oczyszczonych ścieków spełniają wymagania określone przepisami.

Jednak ze względu na niską jakość wykonania elementów konstrukcyjnych oraz wiek zamontowanych urządzeń stan techniczny oczyszczalni ścieków jest zły. Obiekt wymaga pilnej modernizacji.

Elbląskie Przedsiębiorstwo Wodociągów i Kanalizacji Sp. z o.o. przystąpiło do realizacji projektu nr POIS.02.03.00-00-0025/17 pn.: „Modernizacja gospodarki ściekowej w Aglomeracji Elbląg”, który uzyskał dofinansowanie ze środków Unii Europejskiej w ramach Programu Operacyjnego Infrastruktura i Środowisko 2014-2020, działanie 2.3 „Gospodarka wodno-ściekowa w aglomeracjach”, oś priorytetowa II „Ochrona środowiska, w tym adaptacja do zmian klimatu”. W ramach tego projektu zrealizowane zostanie m.in. przedsięwzięcie – przebudowa i rozbudowa oczyszczalni ścieków przy ul. Mazurskiej 47 w Elblągu.

Przebudowa i rozbudowa oczyszczalni ścieków:

Rozpoczęta w II kwartale 2020 r. inwestycja pn.: „Przebudowa i rozbudowa oczyszczalni ścieków przy ul. Mazurskiej 47 w Elblągu” podzielona jest na trzy elementy. Celem przebudowy i rozbudowy jest usprawnienie pracy oczyszczalni zgodnie z wytycznymi zawartymi w projekcie.

W pierwszym elemencie modernizacji oczyszczalni ścieków przewiduje się wybudowanie nowych, a także przebudowanie i rozbudowanie istniejących obiektów części ściekowej i osadowej (wymiana starych urządzeń na nowe, renowacja i naprawa betonów oraz zabezpieczenie chemoodporne ścian wszystkich kanałów ściekowych i osadowych oraz pozostałych konstrukcji betonowych); hermetyzację wraz z odciągiem zanieczyszczonego powietrza do biofiltrów, obiektów części mechanicznej tj. stacji krat, piaskownika i kanałów doprowadzających ścieki do tych obiektów oraz zagęszczaczy grawitacyjnych osadów; a także wyposażenie poszczególnych obiektów w pomiary online oraz wpięcie wszystkich sygnałów w centralny system sterowania.

Drugi element modernizacji obejmie przebudowę i rozbudowę obiektów takich jak: kompostownia, zbiornik osadu przefermentowanego, awaryjny zbiornik osadu oraz przepompownię osadu przefermentowanego.

Trzeci element modernizacji obejmie przebudowę i rozbudowę obiektów takich jak: portiernia, magazyny, warsztaty, budynek administracyjny oraz drogi i place.

Termin realizacji inwestycji – 30.06.2022 r.

Parametry oczyszczalni ścieków po realizacji inwestycji:

typ – oczyszczalnia mechaniczno – biologiczno – chemiczna;

Obciążenie wyrażone stężeniem ścieków surowych – BZT₅=450 mg/l, ChZT=924 mg/l, azot ogólny=81 mg/l, fosfor ogólny=11 mg/l, zawiesina 420 mg/l;

Przepustowość (wydajność) – Q_{śrd}=22.000m³/d; Q_{maxd}=42.000m³/d;

Projektowa maksymalna wydajność oczyszczalni w RLM przed modernizacją - 181 800 RLM

Projektowa maksymalna wydajność oczyszczalni w RLM po modernizacji - 165 000 RLM.

Obciążenie istniejącej oczyszczalni (ładunek obliczony na podstawie maksymalnego średniego tygodniowego ładunku substancji organicznych biologicznie rozkładalnych dopływającego do oczyszczalni ścieków w ciągu roku, z wyłączeniem sytuacji nietypowych, w szczególności wynikających z intensywnych opadów) wynosi 171 743 RLM

RLM Aglomeracji Elbląg wynosi 139 417

RLM oczyszczalni ścieków >RLM Aglomeracji Elbląg

165 000 RLM>139 417 RLM

W związku z powyższym istniejąca oczyszczalnia jest w stanie przyjąć ścieki z terenu Aglomeracji Elbląg. Ponadto istniejąca oczyszczalnia ścieków przyjmuje ścieki z poza Aglomeracji Elbląg.

Aglomeracja Elbląg spełnia wymogi zawarte w art. 10 dyrektywy 91/271/EWG.

Na terenie aglomeracji Elbląg nie planuje się budowy nowej oczyszczalni ścieków.

9. System gospodarki ściekowej:

- **średnia dobową ilość ścieków komunalnych powstających na terenie aglomeracji oraz skład jakościowy tych ścieków,**

W 2019 r. dopływ ścieków komunalnych na OMB Elbląg wyniósł 8 247 092 m³, przepływ średniodobowy wyniósł 22 595 m³/d.

Jakość ścieków dopływających systemem kanalizacji do oczyszczalni oraz ścieków oczyszczonych, odprowadzanych do rzeki Elbląg za rok 2019 obrazuje poniższa tabela:

Parametr	dopływ	odpływ	% redukcji
ChZT [mgO ₂ /dm ³]	962	40	96
BZT ₅ [mgO ₂ /dm ³]	445	4,8	99
Zawiesina og. [mg/dm ³]	400	7,3	98
Nog [mg/dm ³]	76	6,7	91
Pog [mg/dm ³]	10,2	0,36	96

Jakość ścieków spełnia wymagania określone w rozporządzeniu Ministra Gospodarki Morskiej i Żeglugi Śródlądowej z dnia 12 lipca 2019 r. w sprawie substancji szczególnie szkodliwych dla środowiska wodnego oraz warunków, jakie należy spełnić przy wprowadzaniu do wód lub do ziemi ścieków, a także przy odprowadzaniu wód opadowych lub roztopowych do wód lub do urządzeń wodnych (t.j. Dz. U. z 2019 r. poz.1311).

Aglomeracja Elbląg spełnia wymogi zawarte w art. 4 i 5 dyrektywy 91/271/EWG

- **przepustowość istniejącej oczyszczalni ścieków w m³/d,**

Przepustowość projektowa oczyszczalni wynosi 36 000 m³/d.

Maksymalna przepustowość oczyszczalni wynosi 55 000 m³/d, przy zachowaniu jakości parametrów ścieków oczyszczonych dopuszczonych pozwoleniem wodno-prawnym

- **ilość i skład jakościowy ścieków przemysłowych odprowadzanych przez zakłady do systemu kanalizacji zbiorczej,**

Ilość ścieków przemysłowych odprowadzanych przez zakłady do systemu kanalizacji zbiorczej za rok 2019 - 1 050 930,66 m³,

Ładunek ścieków przemysłowych wyrażony RLM wynosi 26 863 RLM

Skład jakościowy ścieków przemysłowych (przedział)*:

BZT₅ [mgO₂/dm³] – średnia wartość do obliczenia RLM dla przemysłu BZT₅ = 560 mgO₂/dm³ z przedziału 3-900 mgO₂/dm³

ChZT [mgO₂/dm³] – 70-1600

Pog [mg/dm³] – 2-9

Zawiesina ogólna [mg/dm³] – 7-400

*w związku z faktem, że Oczyszczalnia Ścieków Elbląskiego Przedsiębiorstwa Wodociągów i Kanalizacji Sp. z o.o. nie posiada dokładnych danych podano przedziały.

- **nazwy zakładów, których podłączenie do systemu kanalizacji zbiorczej jest planowane,**

Nie planuje się podłączenia nowych zakładów do systemu kanalizacji zbiorczej na terenie Aglomeracji Elbląg.

- uzasadnienie określonej RLM aglomeracji,

Wyliczenie RLM zgodnie z uchwałą Nr XXXIV/686/14 Sejmiku Województwa Warmińsko-Mazurskiego z dnia 25 lutego 2014 r. w sprawie wyznaczenia aglomeracji Elbląg oraz likwidacji dotychczasowej aglomeracji Elbląg RLM:

$$\text{RLM} = \text{RLM}(\text{Mk}) + \text{RLM}(\text{prz}) + \text{RLM}(\text{czas})$$

$$148\,720 = 120\,367 + 27\,053 + 1\,300$$

Wyliczenie RLM wg stanu na dzień 31.12.2019 r.:

$$141\,349 = 112\,713 + 26\,986 + 1\,650$$

RLM rzeczywiste wg stanu na dzień 31.12.2019 r. stanowi **95,04%** RLM z uchwały.

W związku z powyższym po dokonaniu przeglądu Aglomeracji Elbląg ustalono, że obszar i granice aglomeracji Elbląg nie zostaną zmienione i będą zgodne z dotychczasową uchwałą Nr XXXIV/686/14 Sejmiku Województwa Warmińsko-Mazurskiego z dnia 25 lutego 2014 r. w sprawie wyznaczenia aglomeracji Elbląg oraz likwidacji dotychczasowej aglomeracji Elbląg (Warmi. z 2014 r. poz. 1337). Biorąc pod uwagę tendencję spadkową rzeczywistej liczby mieszkańców (RLM) i fakt, że odstępstwo rzeczywistej liczby mieszkańców (RLM) jest bliskie 5% Aglomeracja Elbląg zostanie zmieniona wyłącznie w zakresie rzeczywistej liczby mieszkańców (RLM).

Liczba stałych mieszkańców: **111 153 RLM**

Gmina	Liczba stałych mieszkańców stan na dzień 30.06.2020 r.
Gmina Miasto Elbląg	109 359
Gmina Elbląg	1 035
Gmina Milejewo	759
Aglomeracja Elbląg	111 153

Liczba osób czasowo przebywających: **1 278 RLM**

Gmina	Liczba osób czasowo przebywających stan na dzień 30.06.2020 r.
Gmina Miasto Elbląg	1261
Gmina Elbląg	10
Gmina Milejewo	7
Aglomeracja Elbląg	1278

RLM dla ścieków przemysłowych odprowadzanych do oczyszczalni ścieków:

Uzasadnienie RLM przemysłu - ładunek BZT₅ w ściekach przemysłowych liczony jest na podstawie ilości ścieków przemysłowych dopływających do oczyszczalni oraz literaturowej wartości zanieczyszczeń wyrażonych wskaźnikiem BZT₅.

RLM liczone wg wzoru:

$$\text{RLM} = \text{Ładunek BZT}_5 / \text{jednostkowy ładunek przypadający na 1 RLM (60gO}_2\text{/d)}$$

$$\text{ŁBZT}_5 = 560\text{gBZT}_5/\text{m}^3 * 1\,050\,930,66\text{ m}^3/\text{rok} = 588\,521,17\text{ kgBZT}_5/\text{rok} = 1\,612,39\text{ kgBZT}_5/\text{d} \text{ RLM} = 1\,612,39\text{ kgBZT}_5/\text{d} / 0,06 = \mathbf{26\,873\text{ RLM}}$$

Uzasadnienie RLM przemysłu - tabor asenizacyjny:

$$\text{RLM} = \text{Ładunek BZT}_5 / \text{jednostkowy ładunek przypadający na 1 RLM (60gO}_2\text{/d)}$$

$$\text{ŁBZT}_5 = 560\text{gBZT}_5/\text{m}^3 * 4\,424\text{ m}^3/\text{rok} = 2\,477,44\text{ kgBZT}_5/\text{rok} = 6,79\text{ kgBZT}_5/\text{d} / 0,06 = \mathbf{113\text{ RLM}}$$

RLM przemysłu = RLM przemysłu - kanalizacja+ RLM przemysłu – tabór

$$\mathbf{26\,986\text{ RLM}} = 26\,873\text{ RLM} + 113\text{ RLM}$$

Sposób wyliczenia RLM na potrzeby nowej uchwały wyznaczającej Aglomerację Elbląg:

RLM = RLM stałych mieszkańców + RLM przemysłu + RLM czasowo przebywających

139 417 RLM = 111 153 RLM + 26 986 RLM + 1 278 RLM

- ilość ścieków powstających na terenie aglomeracji nieobjętych systemem kanalizacji zbiorczej, gdzie zastosowano systemy indywidualne albo planuje się zastosowanie systemów indywidualnych lub innych rozwiązań zapewniających taki sam poziom ochrony środowiska jak w przypadku systemów kanalizacji zbiorczej,

Ścieki dowożone wozami asenizacyjnymi do stacji zlewnej w 2019 r.:

- ścieki bytowe – 49 134,5 m³ – o zawartości ChZT – 1 354 mgO₂/dm³
- ścieki przemysłowe – 4 680 m³
- przydomowe oczyszczalnie (osady) - 475 m³ – o zawartości ChZT – 31 984 mgO₂/dm³
- pozostałe (kabiny WC) – 721,20 m³

Łączna ilość ścieków dowożonych wozami asenizacyjnymi do stacji zlewnej w 2019 r.: 55 010,70 m³

Na terenie Aglomeracji Elbląg znajduje się 61 zbiorników bezodpływowych i 23 przydomowe oczyszczalnie ścieków w tym:

- 47 zbiorników bezodpływowych i 2 przydomowe oczyszczalnie ścieków zlokalizowanych na terenie Gminy Miasto Elbląg,
- 4 zbiorniki bezodpływowych i 4 przydomowe oczyszczalnie ścieków zlokalizowanych na terenie Gminy Elbląg,
- 10 zbiorników bezodpływowych i 17 przydomowych oczyszczalni ścieków zlokalizowanych na terenie Gminy Milejewo.

Łączna ilość ścieków dowożonych wozami asenizacyjnymi do stacji zlewnej z terenu Aglomeracji Elbląg wynosi: 33 198,1 m³/rok

Łączna ilość ścieków wytworzonych przez mieszkańców aglomeracji korzystających z przydomowych oczyszczalni ścieków wynosi 100 m³

10. Strefy ochronne ujęć wody, zawierające oznaczenie aktów prawa miejscowego lub decyzji ustanawiających te strefy oraz zakazy, nakazy i ograniczenia obowiązujące na tych terenach,

Elbląskie Przedsiębiorstwo Wodociągów i Kanalizacji Sp. z o.o. eksploatuje następujące ujęcia wody dla zaopatrzenia Gminy Miasto Elbląg w wodę:

- Ujęcia wyżynne (Jagodowo-Dębowe Pole, Małe Bielany, Krasny Las, Dąbrowa),
- Ujęcie Malborska,
- Ujęcie Rubno Wielkie,
- Ujęcie Szopy (ujęcie zlokalizowane poza granicami administracyjnymi miasta na terenie gminy Gronowo Elbląskie w miejscowości Szopy).

Ujęcie Jagodowo-Dębowe Pole – wydana została decyzja GD.ZUZ.2.4100.5.6.2020.MM z dnia 07.05.2020 r. przez Dyrektora Zarządu Zlewni w Elblągu Państwowego Gospodarstwa Wodnego Wody Polskie o ustanowieniu strefy ochronnej wody podziemnej obejmującej teren ochrony bezpośredniej ujęcia Jagodowo-Dębowe Pole zlokalizowanego na działkach o numerach ewidencyjnych 72/2, 75, 80/1 obręb Jagodnik, gmina Milejewo oraz 2/2, 321/4, 321/6, 329/1 obręb Elbląg, miasto Elbląg.

Ujęcie Małe Bielany – wydana została decyzja GD.ZUZ.2.4100.5.8.2020.MM z dnia 27.04.2020 r. przez Dyrektora Zarządu Zlewni w Elblągu Państwowego Gospodarstwa Wodnego Wody Polskie o ustanowieniu strefy ochronnej ujęcia wody podziemnej obejmującej teren ochrony bezpośredniej ujęcia Małe Bielany, na działkach o numerach ewidencyjnych: 330/1, obręb 27, Elbląg oraz 7, 9, 10, 292/7, 292/5 obręb 29 Elbląg, miasto Elbląg.

Ujęcie Krasny Las – wydana została decyzja GD.ZUZ.2.4100.5.7.2020.MM z dnia 27.04.2020 r. przez Dyrektora Zarządu Zlewni w Elblągu Państwowego Gospodarstwa Wodnego Wody Polskie o ustanowieniu

strefy ochronnej ujęcia wody podziemnej obejmującej teren ochrony bezpośredniej ujęcia Krasny Las, zlokalizowanego w Elblągu, na działkach o numerach ewidencyjnych: 38, 40, 45, 46, 48, 49, obręb 26, miasto Elbląg.

Ujęcie Dąbrowa – wydana została decyzja GD.ZUZ.2.4100.5.5.2020.MM z dnia 23.04.2020 r. przez Dyrektora Zarządu Zlewni w Elblągu Państwowego Gospodarstwa Wodnego Wody Polskie o ustanowieniu strefy ochronnej ujęcia wody podziemnej obejmującej teren ochrony bezpośredniej ujęcia Dąbrowa, zlokalizowanego w Elblągu, na działkach o numerach ewidencyjnych: 156, 234, 239, 268/2, obręb 29, Elbląg oraz 338/13 obręb 8 Elbląg, Miasto Elbląg

Ujęcie Malborska – wydana została decyzja GD.ZUZ.2.4100.5.4.2020.MM z dnia 21.04.2020 r. przez Dyrektora Zarządu Zlewni w Elblągu Państwowego Gospodarstwa Wodnego Wody Polskie o ustanowieniu strefy ochronnej ujęcia wody podziemnej obejmującej teren ochrony bezpośredniej ujęcia zlokalizowanego w Elblągu przy ul. Malborskiej, na działkach o numerach ewidencyjnych: 1018, 1019, 1023, 1073 obręb Elbląg, miasto Elbląg oraz 20, 24, 25, 185/186 obręb Nowe Pole, miasto Elbląg.

Ujęcie Rubno Wielkie – wydana została decyzja GD.ZUZ.2.4100.5.3.2020.MM z dnia 21.04.2020 r. przez Dyrektora Zarządu Zlewni w Elblągu Państwowego Gospodarstwa Wodnego Wody Polskie o ustanowieniu strefy ochronnej ujęcia wody podziemnej obejmującej teren ochrony bezpośredniej ujęcia zlokalizowanego w Elblągu przy ul. Rzepakowej 17, na działce nr 59/1 obręb 25 Elbląg, miasto Elbląg.

Ujęcie Szopy – wydana została decyzja GD.ZUZ.2.4100.46.2.2020.MM z dnia 09.07.2020 r. przez Dyrektora Zarządu Zlewni w Elblągu Państwowego Gospodarstwa Wodnego Wody Polskie o ustanowieniu strefy ochronnej ujęcia wody podziemnej obejmującej teren ochrony bezpośredniej ujęcia Szopy.

Ponadto na terenie Gminy Miasto Elbląg wydana została decyzja GD.ZUZ.2.4100.5.2.2020.MM z dnia 07.04.2020 r. przez Dyrektora Zarządu Zlewni w Elblągu Państwowego Gospodarstwa Wodnego Wody Polskie o ustanowieniu strefy ochronnej ujęcia wody podziemnej obejmującej teren ochrony bezpośredniej ujęcia zlokalizowanego w Elblągu przy ul. Browarnej 71, na działce o numerze ewidencyjnym 177/4 obręb 1 Elbląg, gmina Miasto Elbląg.

Na terenie gminy Elbląg występują następujące ujęcia wód podziemnych:

Ujęcie wód podziemnych w miejscowości Dłużyna, w skład którego wchodzi 1 studnia głębinowa Nr 1 o głębokości $H = 120,0$ m i wydajności $Q_e = 43$ m³/h. Studnia posiada tylko strefę ochrony bezpośredniej – decyzja starosty Elbląskiego nr OŚROL.6320.1.2.2017.DW z dnia 27.12.2017 r.

Ujęcie wód podziemnych w miejscowości Pilon, w skład którego wchodzi 2 studnie głębinowe Nr 1 i Nr 3 o głębokości $H_1 = 78,3$ m i $H_3 = 75,0$ m i wydajności $Q_1 = 76,8$ m³/h i $Q_3 = 48,0$ m³/h. Studnie posiadają wspólną strefę ochrony bezpośredniej – decyzja Dyrektora Zarządu Zlewni w Elblągu GD.ZUZ.2.4100.4.4.2019.MM z dnia 27.06.2019 r.

Na terenie Gminy Milejewo nie ma ustanowionych stref ochronnych ujęć wody.

Na ww. terenach ochrony bezpośredniej ujęć wprowadzono następujące zakazy, nakazy i ograniczenia:

- a) Na ogrodzeniu należy umieścić tablicę informacyjną o ustanowieniu strefy ochronnej i zakazie wstępu osób nieupoważnionych.
- b) Na terenie ochrony bezpośredniej zakazuje się użytkowania gruntów do celów niezwiązanych z eksploatacją ujęcia wody.
- c) Na terenie ochrony bezpośredniej należy :
 - Odprowadzać wody opadowe lub roztopowe w sposób uniemożliwiający przedostawanie się ich do urządzeń służących do poboru wody.
 - Zagospodarować teren zielenią.
 - Odprowadzać poza granice terenu ochrony bezpośredniej ścieki z urządzeń sanitarnych przeznaczonych do użytku dla osób zatrudnionych przy obsłudze urządzeń służących do poboru wody.
 - Ograniczyć wyłącznie do niezbędnych potrzeb przebywanie osób niezatrudnionych przy obsłudze urządzeń służących do poboru wody.

11. Obszary ochronne zbiorników wód śródlądowych zawierające oznaczenie aktów prawa miejscowego ustanawiających te obszary oraz zakazy, nakazy i ograniczenia obowiązujące na tych obszarach,

Na terenie Aglomeracji Elbląg nie występują obszary ochrony zbiorników wód śródlądowych.

12. Formy ochrony przyrody, o których mowa w art. 6 ustawy z dnia 16 kwietnia 2004 r. o ochronie przyrody, zawierające nazwę formy ochrony przyrody oraz tytuł i miejsce ogłoszenia aktu prawnego tworzącego, ustanawiającego albo wyznaczającego formę ochrony przyrody, oraz informacje o obszarach mających znaczenie dla Wspólnoty znajdujących się na liście, o której mowa w art. 27 ust. 1 tej ustawy;

Na terenie Aglomeracji Elbląg występują następujące formy ochrony przyrody:

- Park Krajobrazowy Wysoczyzny Elbląskiej – uchwała Nr XIII/231/19 Sejmiku Województwa Warmińsko-Mazurskiego z dnia 30 grudnia 2019 r. w sprawie Parku Krajobrazowego Wysoczyzny Elbląskiej. (Warmi. z 2020 r. poz. 405),
- Obszar Chronionego Krajobrazu Wysoczyzny Elbląskiej – Wschód – uchwała Nr XIII/229/19 Sejmiku Województwa Warmińsko-Mazurskiego z dnia 30 grudnia 2019 r. w sprawie Obszaru Chronionego Krajobrazu Wysoczyzny Elbląskiej – Wschód (Warmi. z 2020 r. poz. 403),
- Obszar Chronionego Krajobrazu Wysoczyzny Elbląskiej – Zachód - uchwała Nr XIII/230/19 Sejmiku Województwa Warmińsko-Mazurskiego z dnia 30 grudnia 2019 r. w sprawie Obszaru Chronionego Krajobrazu Wysoczyzny Elbląskiej - Zachód. (Warmi. z 2020 r. poz. 404).

13. Dokumenty stanowiące podstawę do wyznaczenia Aglomeracji:

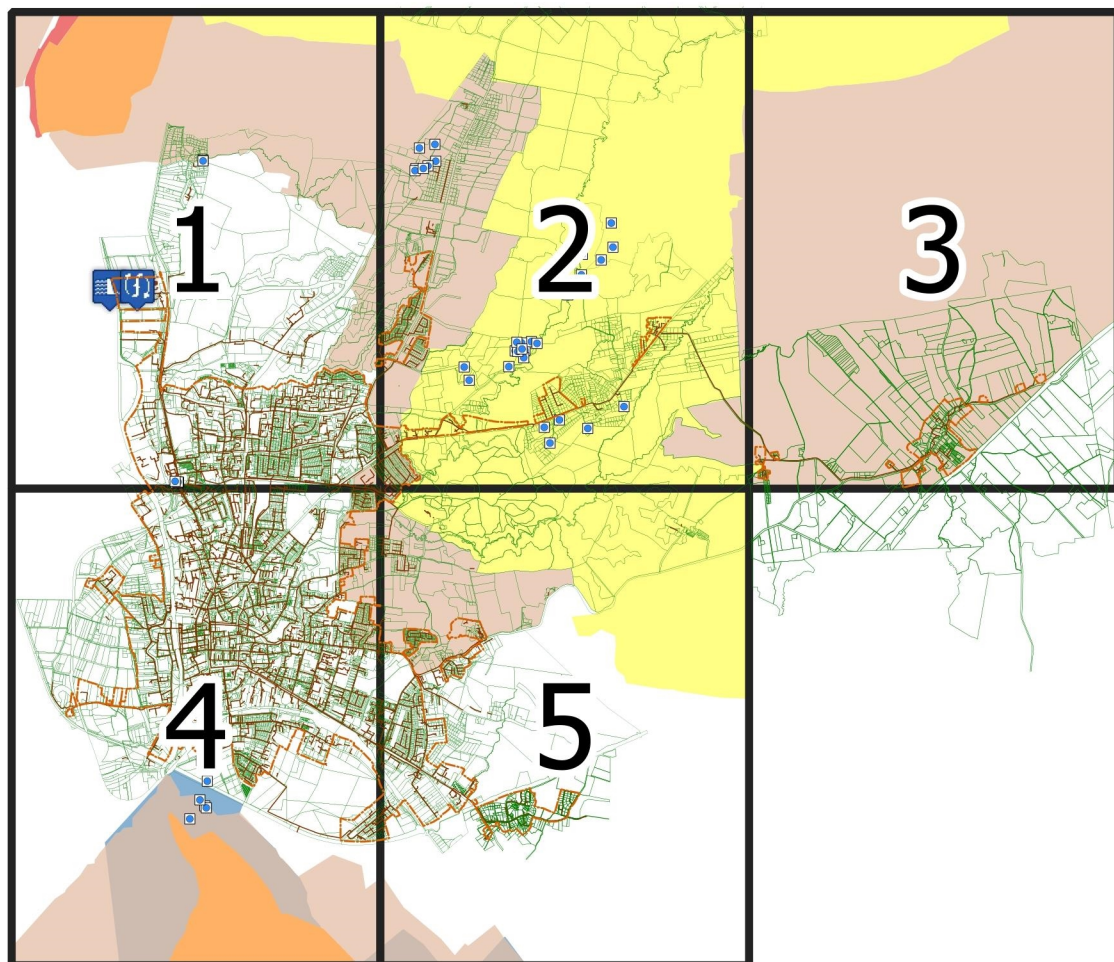
- Obwieszczenie Ministra Środowiska z dnia 11 grudnia 2017 r. w sprawie ogłoszenia aktualizacji krajowego programu oczyszczania ścieków komunalnych (M. P. z 2017 r. poz. 1183),
- uchwała Nr XXXIV/686/14 Sejmiku Województwa Warmińsko Mazurskiego z dnia 25.02.2014 r. w sprawie wyznaczenia aglomeracji Elbląg oraz likwidacji dotychczasowej aglomeracji (opublikowana w Dzienniku Urzędowym Województwa Warmińsko-Mazurskiego z dnia 31.03.2014 r. pozycja 1337),
- Uchwała Nr XXXIII/825/2006 Rady Miejskiej w Elblągu z dnia 26 października 2006 r. w sprawie uchwalenia studium uwarunkowań i kierunków zagospodarowania przestrzennego gminy – miasta Elbląg,
- Uchwała Nr XXVI/580/2010 Rady Miejskiej w Elblągu z dnia 21 stycznia 2010 roku w sprawie zmiany Studium uwarunkowań i kierunków zagospodarowania przestrzennego gminy – miasta Elbląg,
- Uchwała Nr VI/173/2019 z dnia 27 czerwca 2019 r. o przystąpieniu do sporządzania zmiany studium uwarunkowań i kierunków zagospodarowania przestrzennego gminy - miasta Elbląg w zakresie koncepcji rozwoju układu komunikacyjnego oraz zasad obsługi komunikacyjnej,
- Uchwała Nr VI/172/2019 z dnia 27 czerwca 2019 r. o przystąpieniu do sporządzania zmiany studium uwarunkowań i kierunków zagospodarowania przestrzennego gminy - miasta Elbląg dla terenu przy ulicy Lotniczej,
- Uchwała Nr XXXIII/698/2018 z dnia 22 marca 2018 r. o przystąpieniu do sporządzania zmiany studium uwarunkowań i kierunków zagospodarowania przestrzennego gminy - miasta Elbląg dla obszaru Modrzewiny Północ,
- Uchwała Nr 165/XXIII/2000 Rady Gminy Elbląg z dnia 29 września 2000 r. w sprawie uchwalenia Studium uwarunkowań i kierunków zagospodarowania przestrzennego gminy Elbląg,
- Uchwała Nr XVII/91/2000 Rady Gminy Milejewo w dniu 4 lutego 2000 r. w sprawie uchwalenia studium uwarunkowań i kierunków zagospodarowania przestrzennego gminy Milejewo,
- Uchwała Nr XVI/85/2008 Rady Gminy Milejewo z dnia 15 maja 2008 roku w sprawie uchwalenia zmiany studium uwarunkowań i kierunków zagospodarowania przestrzennego gminy Milejewo,
- Wieloletni plan rozwoju i modernizacji urządzeń wodociągowych i kanalizacyjnych na lata 2016 – 2020 będących w posiadaniu Elbląskiego Przedsiębiorstwa Wodociągów i Kanalizacji Sp. z o.o. (w opracowaniu 2021-2025),

oraz miejscowe plany zagospodarowania przestrzennego.

Aglomeracja Elbląg

skala 1: 100 000

0 1 2 3 4 5 km



Legenda

- Granice gmin
- Granice aglomeracji
- Działki ewidencyjne

Ujęcia wód

- Ujęcia wód
- Strefy ochrony bezpośredniej

Oczyszczalnie ścieków komunalnych

- Oczyszczalnia ścieków



Punkty zrzutów ścieków



System kanalizacji - przewody rozdzielcze

Formy ochrony przyrody

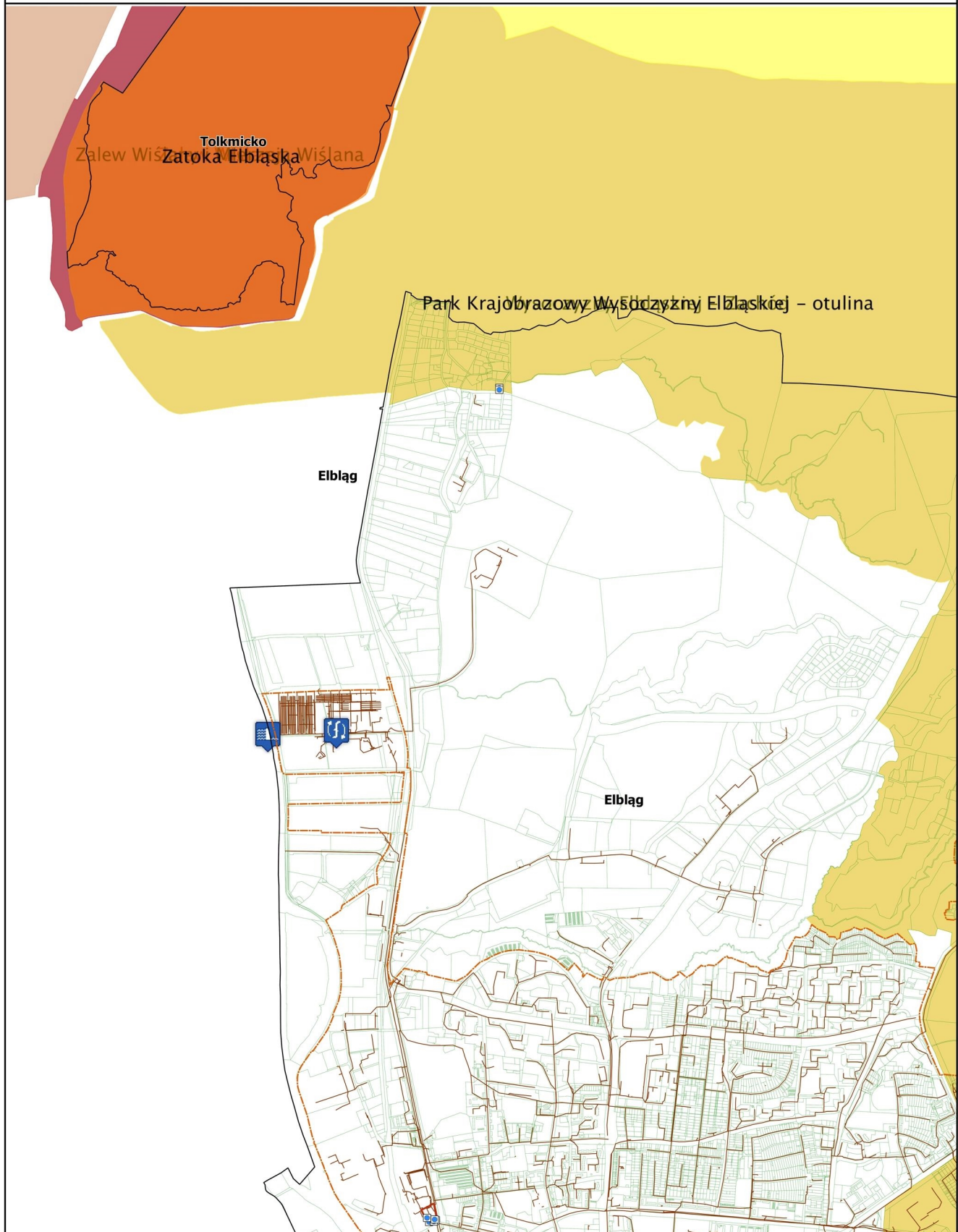
- Użytki ekologiczne
- Rezerваты
- Parki krajobrazowe
- Obszary chronionego krajobrazu
- Parki narodowe
- Natura 2000 - obszary ptasie
- Natura 2000 - obszary siedliskowe

Aglomeracja Elbląg

skala 1: 25 000

0 250 500 750 1 000 1 250 m

1	2	3
4	5	

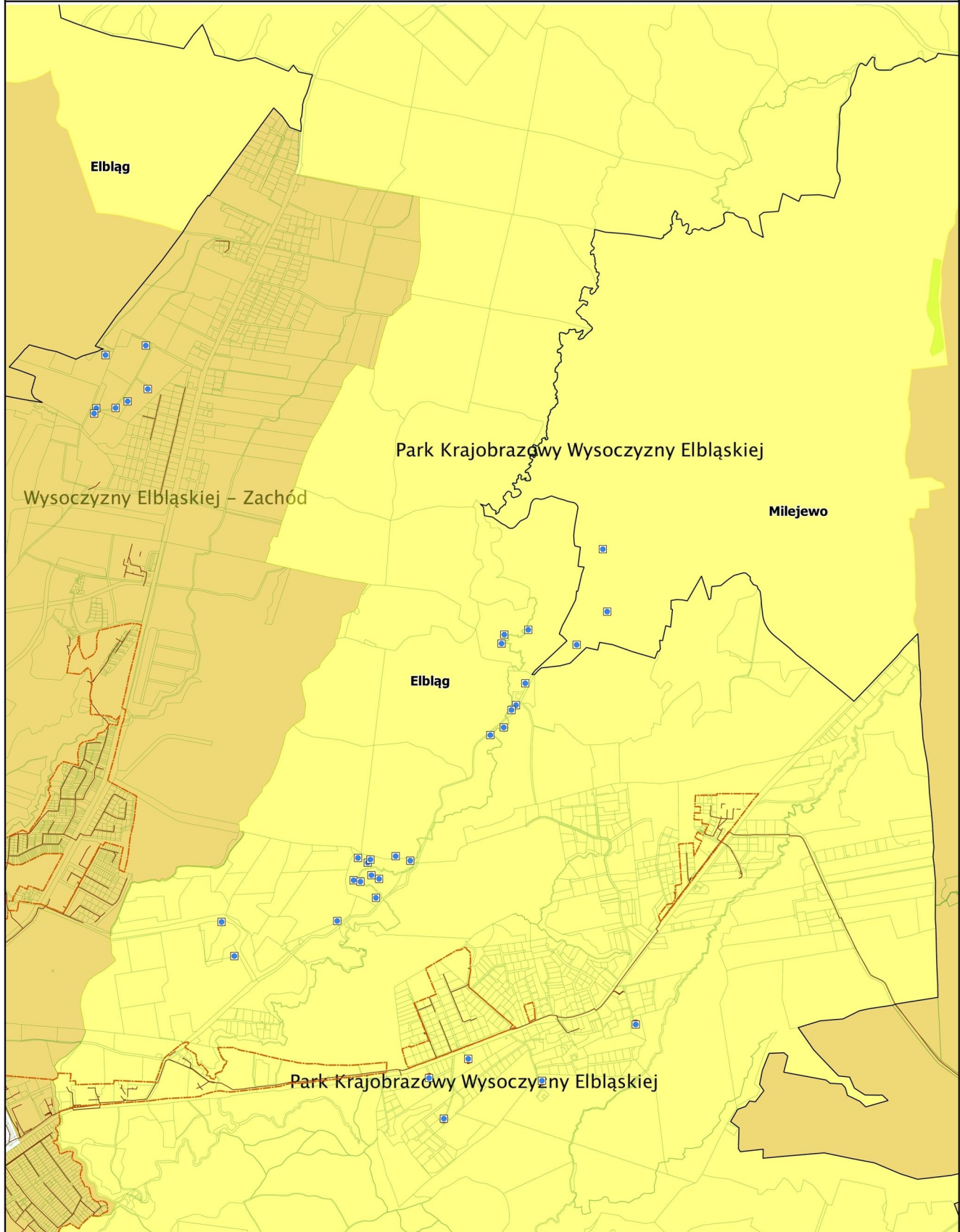


Aglomeracja Elbląg

skala 1: 25 000

0 250 500 750 1 000 1 250 m

1	2	3
4	5	

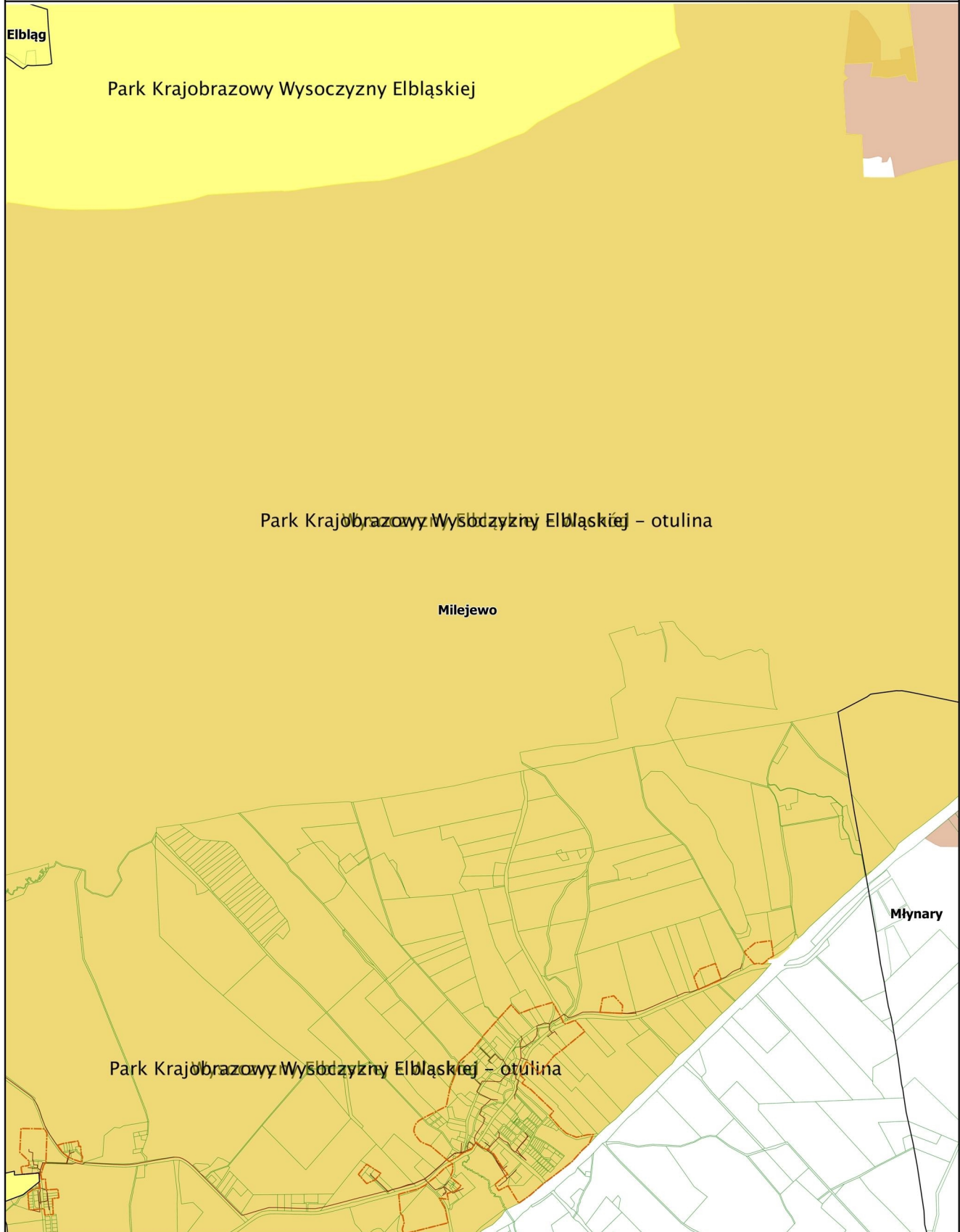


Aglomeracja Elbląg

skala 1: 25 000

0 250 500 750 1 000 1 250 m

1	2	3
4	5	

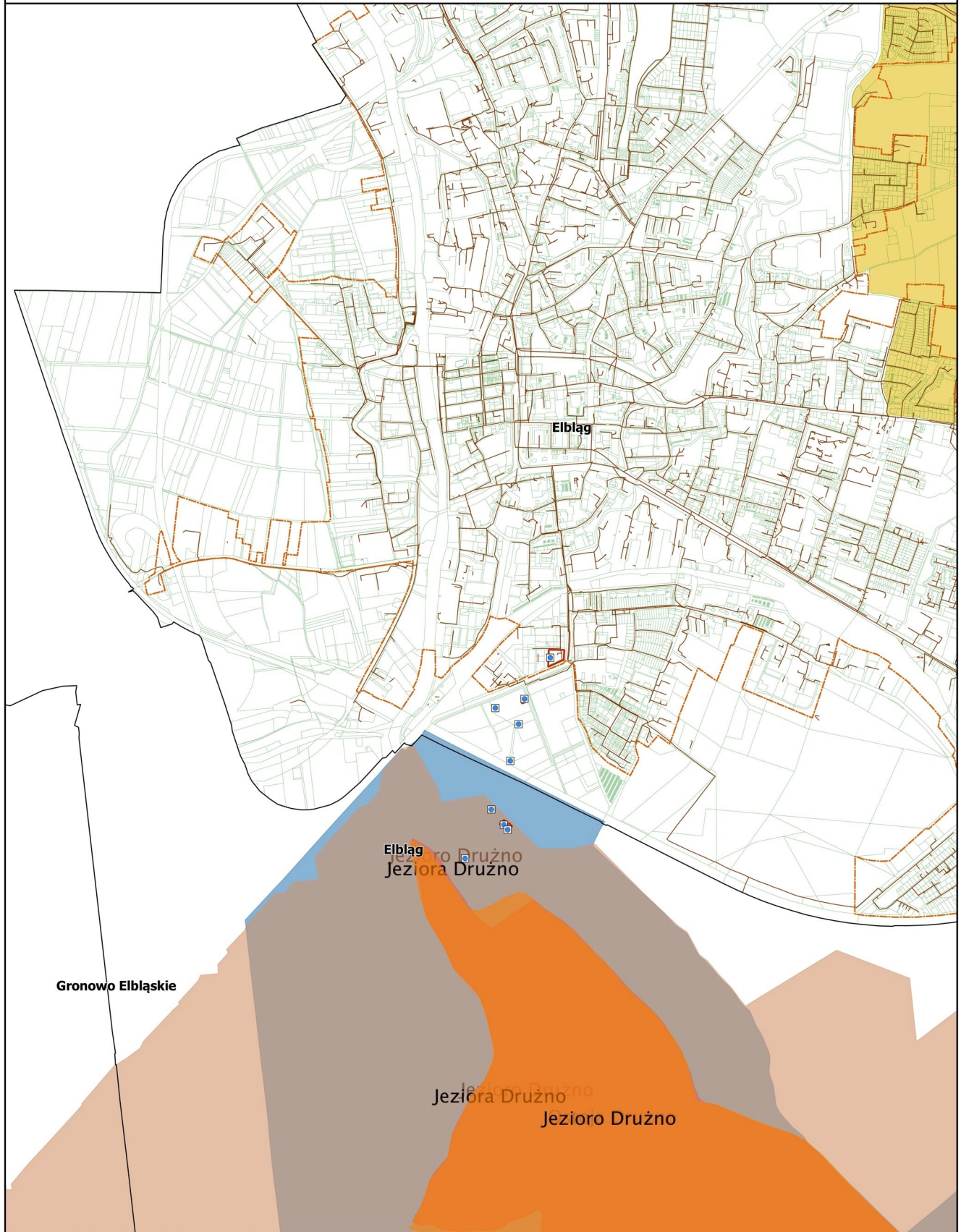


Aglomeracja Elbląg

skala 1: 25 000

0 250 500 750 1 000 1 250 m

1	2	3
4	5	

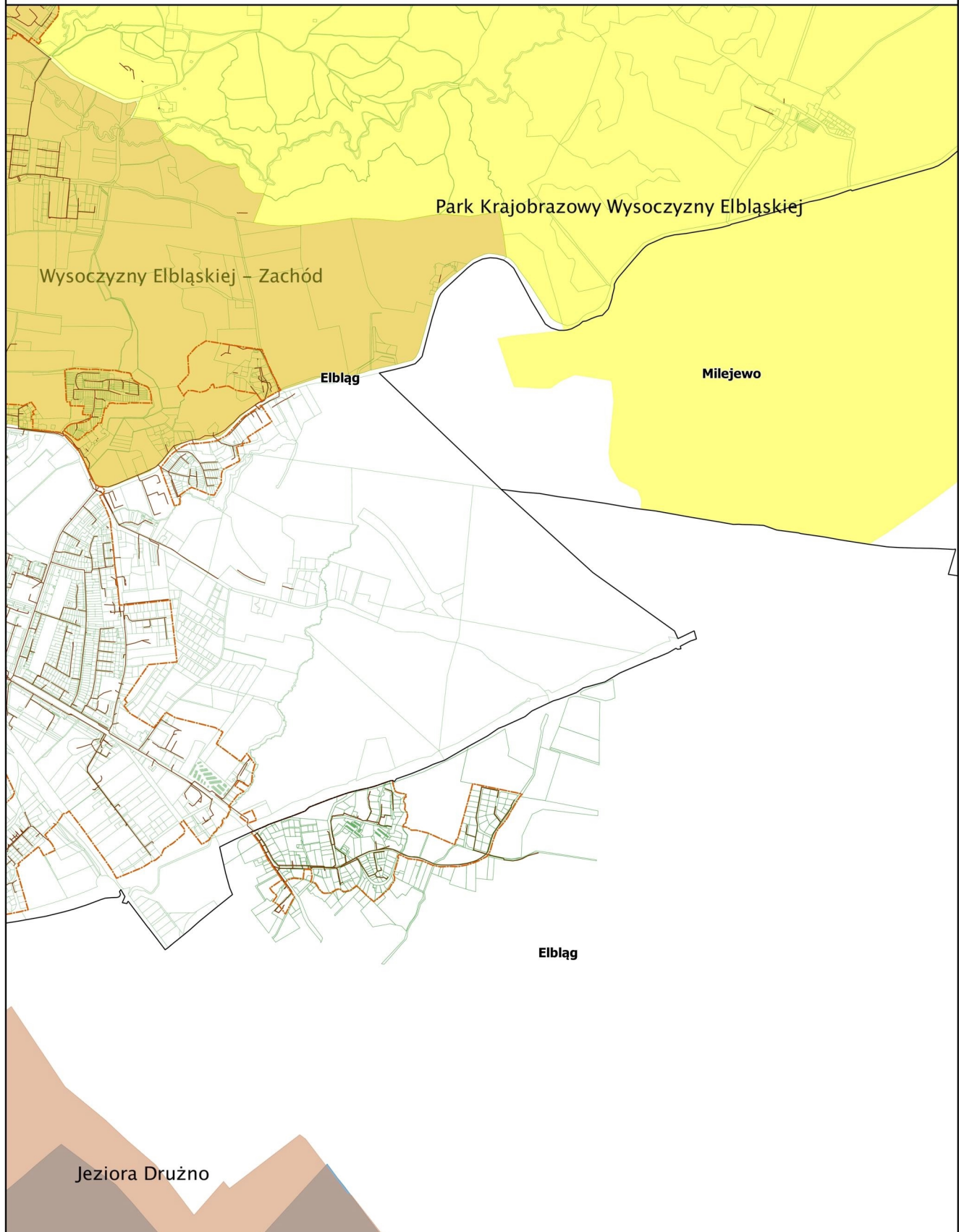


Aglomeracja Elbląg

skala 1: 25 000

0 250 500 750 1 000 1 250 m

1	2	3
4	5	



Uzasadnienie

Rzeczpospolita Polska przystępując do Unii Europejskiej zobowiązała się do wypełnienia wymogów dyrektywy Rady 91/271/EWG z dnia 21 maja 1991 roku dotyczącej oczyszczania ścieków komunalnych (Dz. U. UE. L. z 1991 r. Nr 135, str. 40 z późn. zm.). W celu zidentyfikowania faktycznych potrzeb w zakresie uporządkowania gospodarki ściekowej oraz uszeregowania ich realizacji w taki sposób aby wywiązać się ze zobowiązań traktatowych, utworzono Krajowy Program Oczyszczania Ścieków Komunalnych.

W związku z realizacją Krajowego Programu Oczyszczania Ścieków Komunalnych uchwałą Nr XXXIV/686/14 Sejmiku Województwa Warmińsko-Mazurskiego z dnia 25 lutego 2014 r. w sprawie wyznaczenia aglomeracji Elbląg oraz likwidacji dotychczasowej aglomeracji Elbląg (Warmi. z 2014 r. poz. 1337) została wyznaczona na terenie województwa warmińsko-mazurskiego aglomeracja Elbląg o równoważnej liczbie mieszkańców 148 720, z oczyszczalnią ścieków w miejscowości Elbląg, obejmującą swym zasięgiem część Gminy Miasto Elbląg oraz miejscowości z terenu powiatu elbląskiego, tj. część miejscowości Gronowo Górne położonej na terenie gminy Elbląg oraz miejscowości z terenu gminy Milejewo: Stoboje i Kamiennik Wielki.

Zgodnie z art. 565 ust. 2 ustawy z dnia 20 lipca 2017 r. Prawo wodne (t.j. Dz. U. z 2020 r. poz. 310 z późn. zm.) dotychczasowe akty prawa miejscowego wyznaczające aglomeracje wydane przed 2018 r. tracą moc z upływem terminu 31.12.2020 r. Kompetencje w zakresie wyznaczenia, zmiany lub likwidacji obszarów i granic aglomeracji przejęły samorządy gminne.

Ponadto zgodnie z art. 87 ust. 2 ustawy z dnia 20 lipca 2017 r. Prawo wodne (t.j. Dz. U. z 2020 r. poz. 310 z późn. zm.) właściwą do wyznaczenia i zmiany wielkości, obszaru i granic aglomeracji Elbląg jest Gmina Miasto Elbląg, jako gmina o największej równoważnej liczbie mieszkańców. W związku z tym, art. 92 ustawy z dnia 20 lipca 2017 r. Prawo wodne (t.j. Dz. U. z 2020 r. poz. 310 z późn. zm.) nakłada na Prezydenta Miasta Elbląg obowiązek dokonywania co 2 lata przeglądu obszarów i granic aglomeracji, oraz zaistniałych zmian równoważnej liczby mieszkańców w aglomeracji i w razie potrzeby informuje radę gminy o konieczności zmiany obszarów i granic aglomeracji. Przeprowadzony przegląd obszaru i granic aglomeracji wykazał konieczność zaktualizowania aglomeracji Elbląg w zakresie równoważnej liczby mieszkańców w aglomeracji.

W związku z powyższym po dokonaniu przeglądu Aglomeracji Elbląg ustalono, że obszar i granice aglomeracji Elbląg nie zostaną zmienione i będą zgodne z dotychczasową uchwałą Nr XXXIV/686/14 Sejmiku Województwa Warmińsko-Mazurskiego z dnia 25 lutego 2014 r. w sprawie wyznaczenia aglomeracji Elbląg oraz likwidacji dotychczasowej aglomeracji Elbląg (Warmi. z 2014 r. poz. 1337). Biorąc pod uwagę tendencję spadkową rzeczywistej liczby mieszkańców (RLM) i fakt, że odstępstwo rzeczywistej liczby mieszkańców (RLM) jest bliskie 5% Aglomeracja Elbląg zostanie zmieniona wyłącznie w zakresie rzeczywistej liczby mieszkańców (RLM).

W celu wyznaczenia i zmiany wielkości, obszaru i granic aglomeracji Elbląg zgodnie z art. 87 ust. 3 ustawy Prawo wodne (t.j. Dz. U. z 2020 r. poz. 310 z późn. zm.) gminy zawierają porozumienie. Zgodnie z art. 18 ust. 2 pkt. 12 ustawy z dnia 8 marca 1990r. o samorządzie gminnym (t.j. Dz. U. z 2020 r. poz. 713) podstawą do zawarcia porozumienia będą stosowne uchwały podjęte przez Rady wszystkich gmin wchodzących w skład aglomeracji Elbląg.

W dniu 25 czerwca 2020 r. Gmina Miasto Elbląg, realizując uchwałą Nr XB/307/2020 Rady Miejskiej w Elblągu z dnia 16 kwietnia 2020 r. w sprawie zawarcia porozumienia międzygminnego dotyczącego współdziałania Gmin wchodzących w skład aglomeracji Elbląg przy realizacji zadania polegającego na zmianie w zakresie wielkości, obszaru i granic aglomeracji Elbląg, Gmina Elbląg realizując uchwałą Nr XIX/143/2020 Rady Gminy Elbląg z dnia 28 kwietnia 2020 r. w sprawie zawarcia porozumienia dotyczącego współdziałania Gmin wchodzących w skład aglomeracji Elbląg przy realizacji zadania polegającego na zmianie w zakresie wielkości, obszaru i granic aglomeracji Elbląg, Gmina Milejewo, realizując uchwałą Nr XIII/91/2020 Rady Gminy Milejewo z dnia 28 maja 2020 r. w sprawie zawarcia porozumienia międzygminnego dotyczącego współdziałania Gmin wchodzących w skład aglomeracji Elbląg przy realizacji zadania polegającego na zmianie w zakresie wielkości, obszaru i granic aglomeracji Elbląg, zawarły porozumienie międzygminne.

Zgodnie z art. 87 ust. 4 ustawy z dnia 20 lipca 2017 r. Prawo wodne (t.j. Dz. U. z 2020 r. poz. 310 z późn. zm.) wyznaczenie aglomeracji następuje po uzgodnieniu przez wójta, burmistrza lub prezydenta miasta z Wodami

Polskimi, a w zakresie obszarów objętych przynajmniej jedną formą ochrony przyrody, o której mowa w art. 6 ustawy z dnia 16 kwietnia 2004 r. o ochronie przyrody, lub obszarów mających znaczenie dla Wspólnoty znajdujących się na liście, o której mowa w art. 27 ust. 1 tej ustawy - z właściwym regionalnym dyrektorem ochrony środowiska.

Pismem DOŚ.7021.5.2020.AS2 z dnia 09.10.2020 r. wystąpiono do Państwowego Gospodarstwa Wodnego Wody Polskie, Dyrektora Zarządu Zlewni Wód Polskich w Elblągu z wnioskiem o uzgodnienie projektu uchwały Rady Miejskiej w Elblągu w sprawie wyznaczenia obszaru i granic aglomeracji Elbląg (wraz z załącznikami).

Po zapoznaniu się z przedłożoną dokumentacją Dyrektor Regionalnej Dyrekcji Ochrony Środowiska w Olsztynie postanowieniem z dnia 26.10.2020 r., znak WSI.070.46.2020.IB uzgodnił projekt uchwały Rady Miejskiej w Elblągu w sprawie wyznaczenia obszaru i granic aglomeracji Elbląg (wraz z załącznikami).

Po zapoznaniu się z przedłożoną dokumentacją Dyrektor Zarządu Zlewni w Elblągu Państwowego Gospodarstwa Wodnego Wody Polskie postanowieniem z dnia 27.10.2020 r., (data wpływu: 03.11.2020 r.) znak GD.ZZŚ.2.4032.9m.2020.PK uzgodnił projekt uchwały Rady Miejskiej w Elblągu w sprawie wyznaczenia obszaru i granic aglomeracji Elbląg (wraz z załącznikami).

W związku z powyższym zasadne jest podjęcie uchwały.